

سياسة الحماية وحماية الطفل في أميتي

المهام

إن مهمتنا هي خلق بيئة تعليمية محفزة وتحديّة يتم فيها تشجيع الطلاب على التفوق فكريًا وأكاديميًا واجتماعيًا. نعمل على تعزيز رغبة طلابنا الطبيعية في التعلم من خلال برنامج تعليمي مُخصص، والتعليم القائم على المشاريع، والتحقيق الموجه. تسهم هذه الوسائل في تطوير التفكير المستقل، والتحليل النقدي، والذكاء العاطفي، ومهارات التواصل الأساسية.

تهدف مدرسة أميتي الدولية إلى خدمة جميع طلابها من خلال إعداد مجموعة متنوعة من الدورات والبرامج والموارد والمرافق التي تلبي مواهب الطلاب واهتماماتهم الفردية، وتساعدهم في تحقيق أفضل فرص النجاح والسعادة في حياتهم المهنية والشخصية.

الرؤية

تعترف مدرسة أميتي الدولية في أبوظبي بحقوق كل طفل في بيئة آمنة، خالية من الإساءة، وقادرة على تعزيز نموه. يتحمل جميع الموظفين مسؤولية الرعاية تجاه جميع الطلاب، حيث تعد احتياجات الطلاب جوهرية وتوجه جميع أعمالنا. يتم تطوير الأنظمة والتدريب والممارسات الآمنة من خلال الالتزام بـ"القانون الاتحادي رقم 3 لسنة 2016 (قانون وديمة)" وتطبيق أفضل الممارسات الدولية (بما في ذلك، ولكن ليس حصراً، المملكة المتحدة). الإبلاغ عن الحالات المشتبه فيها من الإساءة إلزامي، وعدم الإبلاغ يُعد جريمة. يتحمل جميع أعضاء مجتمع أميتي مسؤولية توفير بيئة آمنة ومأمونة للطلاب ليتعلموا وينموا.

الاهداف

يحدد هذا السياسة الإجراءات المطبقة على جميع أعضاء مجتمع مدرستنا، بما في ذلك الموظفين وأولياء الأمور والمتطوعين والزوار وأعضاء مجلس الإدارة والأطفال. يجب التعامل مع جميع المعلومات والاتصالات المتعلقة بحماية الطفل بسرية تامة. الهدف من هذه السياسة هو وضع سلامة الأطفال ورفاهيتهم في صميم ممارساتنا.

التعريفات

تشير إلى العمليات المتبعة لضمان سلامة الأطفال. وهي عملية تهدف إلى دعم الأطفال الذين تعرضوا للأذى أو الذين هم معرضون للخطر.	حماية الطفل
تشمل الإساءة الجسدية، العاطفية، أو الجنسية. وتتضمن أيضًا الإهمال، الاستغلال، والتنمر.	الإساءة
يشمل جميع الأفراد العاملين بأجر لصالح المدرسة أو نيابة عنها، سواء بدوام كامل أو جزئي.	الموظفون
يشمل الممرضة المدرسية والجهات الخارجية ذات الصلة.	فريق العيادة
ممثلون مدربون في كل قسم من أقسام المدرسة	فريق الحماية
كل من يعمل لصالح المدرسة أو نيابة عنها دون مقابل.	المتطوع
جميع الأشخاص الذين لم يصلوا بعد إلى سن 18 عامًا أو الذين يتلقون التعليم بدوام كامل في مدرسة أميتي.	الطفل
يشمل الوالدين البيولوجيين والأفراد الآخرين الذين يتولون دور الوالدية أو الوصاية.	ولي الأمر
يشير إلى الصراع العاطفي الذي قد ينشأ إذا كان الوالدين أو المعارف الآخرين مثل الإخوة أو الأخوات، أو أفراد الأسرة الآخرين، أو الجيران، يسيئون معاملة الطفل.	التقييد
تقدم خدمات اجتماعية ودعم متخصص للعائلات في أبوظبي.	هيئة رعاية الأسرة (FCA)
أحد موظفي المؤسسة التعليمية المعيّنين والمدربين مهنيًا والمؤهلين للتعامل مع قضايا حماية الطفل التي تنشأ في المدرسة. يكون هذا الشخص نقطة الاتصال الرئيسية للموظفين والجهات المختصة في حال ظهور قلق متعلق بحماية الطفل. كما يتحمل مسؤولية التعامل مع الطوارئ، والإبلاغ للوحدة المختصة بحماية الطفل (CPU) والجهات الأخرى ذات الصلة، والتواصل مع أولياء الأمور، وتقديم الدعم المستمر للطفل.	مسؤول الحماية أو منسق حماية الطفل
الوحدة التنظيمية التابعة لدائرة التعليم والمعرفة (ADEK) والمسؤولة عن تطوير وتنفيذ آليات حماية الطلاب والتدابير ذات الصلة للمدارس الواقعة تحت إشرافها التنظيمي، بما يتماشى مع القانون الاتحادي رقم (3) لسنة 2016 بشأن حقوق الطفل (وديمة) ولوائحه.	وحدة حماية الطفل (CPU)
شخص مرخص ومعين من قبل السلطة المختصة أو الجهات المعنية، حسب الحالة، لحماية حقوق الطفل والحفاظ عليها ضمن نطاق اختصاصه، وفقًا لما ورد في القانون الاتحادي رقم (3) لسنة 2016 بشأن حقوق الطفل (وديمة) ولوائحه التنفيذية. وفي دائرة التعليم والمعرفة (ADEK)، يُعتبر أخصائي حماية الطفل (CPS) الشخص المعين من قبل دائرة القضاء في أبوظبي/وزارة تنمية المجتمع، والمخول والمكلف بحماية حقوق الطفل والحفاظ عليها ضمن حدود صلاحياته كما هو موضح أعلاه.	أخصائي حماية الطفل (CPS)
شخص يُلزم بموجب القانون (وفقًا للمادة 42 من القانون الاتحادي رقم 3) بالإبلاغ عن مخاوف تتعلق بإساءة معاملة الطلاب إلى أخصائي حماية الطفل.	المبلغ الإجمالي

Authorised by: Executive Principal
 Maintained by: Designated Safeguarding Lead
 Review date: August 2027

الحماية والمناهج الدراسية

تضمن مدرسة أميتي أن يتناول المنهج التدابير المتعلقة بالحماية من خلال:

- التركيز على تنمية تقدير الذات وتنظيم السلوك الذاتي لدى الطلاب.
- تعزيز الاحترام والتعامل المدني تجاه الآخرين والكائنات الحية.
- تمكين الطلاب من تطوير وتحسين مهارات الاتصال والتعبير عن الموافقة.
- تطوير فهم جميع جوانب المخاطر، بما في ذلك السلوكيات عبر الإنترنت واستخدام وسائل التواصل الاجتماعي.
- مساعدة الطلاب على تطوير استراتيجيات لحماية أنفسهم والاستجابة للضغوط الاجتماعية.
- تعزيز فهم كيفية تحمل المسؤولية عن سلامتهم وسلامة الآخرين بشكل أفضل.

الأدوار والمسؤوليات

الطلاب:

- الإبلاغ عن أي مخاوف تتعلق بالحماية لشخص بالغ موثوق.
- التأكد من أن سلوكياتهم وأفعالهم تتماشى مع معايير الحماية في المدرسة.

أولياء الأمور:

- التأكد من فهمهم ودعمهم لسياسة الحماية وتنفيذها.
- الإبلاغ عن أي مخاوف لديهم.
- التعامل مع أطفالهم وجميع الأطفال الآخرين بما يتماشى مع معايير الحماية.
- فهم مسؤولية المدرسة في التحقيق واتخاذ الإجراءات المناسبة.

فريق الحماية:

- التحقيق الكامل في أي مخاوف متعلقة بالحماية يتم الإبلاغ عنها.
- ضمان توزيع جميع المعلومات ذات الصلة بطفل معين على الموظفين المناسبين داخل المدرسة.
- الالتزام بمضمون "القانون الاتحادي رقم 3 لسنة 2016 (قانون وديمة)" والعمل وفقاً للخطة المفصلة خطوة بخطوة (انظر الملحق 4).
- توفير تدريبات منتظمة لجميع الموظفين وتوثيق الحضور.
- بالتشاور مع المدير التنفيذي، الإبلاغ عن أي حالة مزعومة لإساءة معاملة الطفل إلى وحدة حماية الطفل في ADEK و/أو FCA مباشرة من خلال تعبئة نموذج القلق الأمني عبر البوابة الرقمية و/أو الشرطة للحصول على دعم وتوجيه إضافي.
- إعلام العائلات (إذا كان ذلك آمناً) والمدير التنفيذي، ونائب المدير، ومسؤول الاتصال في ADEK، ورؤساء الأقسام عند تقديم تقرير إلى FCA.
- عند قبول طالب جديد، طلب أي معلومات سابقة تتعلق بحماية الطفل من المدرسة السابقة.
- الحفاظ على أنظمة فعّالة للإبلاغ والتوثيق لجميع القضايا المتعلقة بالحماية.
- ضمان تبادل المعلومات ذات الصلة مع الجهات الخارجية أو المدارس الجديدة عند الضرورة، وفقاً لأفضل الممارسات.
- ضمان أن يكون الموظفون على دراية بالإجراءات المتبعة.
- تقديم معلومات للطلاب حول "السلامة الشخصية".
- إبلاغ أولياء الأمور بأي مخاوف والعمل بالتعاون معهم، إلا إذا كان ذلك سيعرض الطالب لخطر أكبر.
- تطوير روابط فعّالة مع الشرطة، وحدة حماية الطفل في ADEK، و FCA، ووزارة الداخلية.

جميع الموظفين:

- يجب أن يكونوا منبهين لأي علامات قد تشير إلى إساءة معاملة.
- يتحملون مسؤولية شخصية للتأكد من أنهم على دراية بإجراءات الحماية ويعرفون لمن يجب الإبلاغ عند الاشتباه بوجود إساءة.
- يكونون قادرين على التعامل مع الإفصاحات بطريقة مناسبة.
- يستشيرون العضو المعني في فريق الحماية فيما يخص العلامات أو الإشارات التي قد تكون دالة على إساءة معاملة الأطفال.
- ينفذون الترتيبات المتفق عليها بعد التشاور مع مسؤول الحماية، مثل المراقبة أو عقد اجتماع مع أولياء الأمور.
- يضمنون توثيق جميع الشكوك أو الإفصاحات عن إساءة معاملة الأطفال أو العنف الأسري في أسرع وقت ممكن وبدقة.

مسؤولية الموظفين:

الإبلاغ عن جميع الشكوك أو الإفصاحات المتعلقة بإساءة معاملة الأطفال فورًا إلى مسؤول الحماية المخصص. يجب ألا يتصرفوا بمفردهم بناءً على هذه المعلومات، وألا يقلقوا بشأن العواقب المستقبلية للنقاش.

فريق القيادة العليا:

- يضمن تنفيذ هذه السياسة والإجراءات ذات الصلة من قبل جميع البالغين، بما في ذلك المتعاقدين والزوار الخارجيين.
- يضمن وجود مسؤولين مخصصين للحماية (في المرحلة الابتدائية السفلى، الابتدائية العليا، والثانوية) يتحملون مسؤولية الحماية وحماية الطفل وقد أتوا تدريبًا متقدمًا في هذا المجال.
- يوفر الوقت والموارد الكافية لتمكين المسؤولين المخصصين للحماية من أداء أدوارهم بفعالية.
- يضمن إدراج الفرص لتعليم الأطفال كيفية الحفاظ على سلامتهم، بما في ذلك السلامة عبر الإنترنت، ضمن المنهج الدراسي، مع تحديثها باستمرار بما يتناسب مع تطورات المجتمع والتكنولوجيا والسياسة.
- يعزز ثقافة الحماية داخل المدرسة لضمان دمجها في البيئة العامة، بما في ذلك تعزيز ثقافة الرعاية.
- يضمن أن الموظفين قادرين على إثارة المخاوف حول الممارسات السيئة أو غير الآمنة.
- يضمن معالجة المخاوف بحساسية ووفقًا لسياسة الإبلاغ الداخلي.

المدير:

- يضمن تنفيذ هذه السياسة وجميع إجراءات الحماية من قبل جميع الموظفين.
- يضمن أن يكون الموظفون قادرين على إثارة المخاوف حول الممارسات السيئة أو غير الآمنة.
- يضمن معالجة المخاوف بحساسية ووفقًا لإجراءات الحماية.
- يضمن إجراء الفحوصات الرسمية للسجل الجنائي لجميع البالغين الذين يعملون مع الأطفال، بما في ذلك المتطوعين، وتسجيلها مركزياً.
- يضمن تدريب الموظفين الرئيسيين الذين يشاركون بانتظام في التوظيف على ممارسات "التوظيف الآمن".
- يضمن توفر نسخة محدثة من سياسة الحماية وحماية الطفل دائماً وفي متناول الجميع.

الرئيس التنفيذي:

- يضمن تنفيذ هذه السياسة والإجراءات ذات الصلة ومراجعتها سنوياً.
- يضمن اطلاع جميع أعضاء مجلس الإدارة على ممارسات وإجراءات الحماية وحماية الطفل.
- يضمن محاسبة المدير فيما يتعلق بواجباتهم في مجال الحماية وحماية الطفل.
- يحقق في أي ادعاءات تُرفع ضد المدير.

Authorised by: Executive Principal
Maintained by: Designated Safeguarding Lead
Review date: August 2027

حراس الأمن:

- يكونون متواجدين دائماً عند جميع نقاط/بوابات الدخول، ولا يغادرون مواقعهم إلا إذا تم توفير بديل مؤقت.
- يحملون تراخيص معتمدة وفقاً لسياسة أهلية موظفي المدارس التابعة لدائرة التعليم والمعرفة (ADEK).
- يظنون في حالة تأهب ويضمنون السلامة والأمان داخل مباني المدرسة، بدعم من نظام الأمن المدرسي.
- يحتفظون بسجل للزوار يتضمن اسم الزائر، هويته، توقيعه، رقم هاتفه، هدف الزيارة، وقت الوصول، ووقت المغادرة.
- يصدرن تصاريح دخول للزوار فقط بعد جمع وثيقة هوية تحمل صورة والتحقق من مطابقتها لهوية الشخص.
- يسمح للمدارس بإصدار تصاريح دخول دائمة للزوار المسجلين المشاركين بشكل روتيني في عمليات استلام وتسليم الطلاب، مثل: الآباء، المربيين، والسائقين.
- يتحقق حراس الأمن من أن كل تصريح دخول يتطابق مع هوية الشخص الفعلي، ويضمنون عدم السماح لأي شخص باستخدام تصريح دخول ملغى/معلق، حيث يتعين عليه التوقيع كزائر عام.
- يحافظون على قنوات اتصال بين حراس الأمن عند البوابة والإدارة/الاستقبال المدرسي للسماح بدخول الأشخاص غير المعروفين.
- يوفرن إجراءات تسليم مناسبة لتسهيل الانتقال في حالة تغيير المدرسة لمزودي خدمات الأمن.

مسؤول الحماية المعين: (DSL)

يُحصل على التدريب اللازم، وفي حال غيابه يتولى عضو معين من الطاقم الدور ويقوم بالمهام الضرورية لضمان استمرار سلامة وحماية جميع الأطفال.

الممارسات والإجراءات:

1. في حالة وجود خلاف يتعلق بحقوق الوالدين أو الطالب، يجب أن تكون رفاهية الطالب هي الأولوية القصوى. يلعب الموظفون دوراً محورياً في التعرف الأولي على حالات الإساءة المحتملة وفي مراقبة تطور الأطفال الذين تم تحديدهم على أنهم معرضون لخطر ضرر كبير.
2. يجب على جميع الموظفين الإبلاغ عن أي شكوك أو مخاوف إلى مسؤول الحماية المعين وإكمال الأوراق اللازمة في الوقت المناسب وتوثيقها على منصة Nexquare.
3. يكون مسؤول الحماية المعين هو نقطة الاتصال الأولى للموظفين وأولياء الأمور نظراً لخبرته ومعرفة في التعرف على مخاوف الحماية والتعامل معها.
4. يتلقى فريق الحماية تدريباً مناسباً وجميع أعضائه حاصلون على تأهيل المستوى الثالث.
5. يخضع جميع الموظفين لتدريب سنوي على حماية الطفل وإكمال دورة حماية الطفل وسلامة الموظفين في المدارس الدولية من خلال الكلية الوطنية أمر إلزامي.

إجراءات الإبلاغ:

هل المخاوف المتعلقة بالحماية تخص شخصًا بالغًا يعمل داخل المدرسة؟

لا

قم بإبلاغ المدير التنفيذي على الفور
لا تناقش الأمر مع أي عضو آخر من الموظفين أو نائب المدير

نعم

قم بإبلاغ مسؤول الحماية المعين (DSL) على الفور
إذا لم يكن متاحًا، قم بإبلاغ نائب المدير

لا تناقش مع أي عضو آخر من الموظفين. يجب تسجيل جميع المخاوف في نفس اليوم باستخدام الآلية المناسبة للتسجيل. سيقدر مسؤول الحماية المعين، بالتشاور مع المدير التنفيذي، ما إذا كان يجب الإبلاغ عن القلق إلى ADEK-CPU ، FCA ، MOI-CPC أو إحالة القضية إلى الشرطة. (11611)

التدريب:

يتلقى جميع موظفي التدريس، بما في ذلك مساعدي التدريس، موظفو الدعم، مشرفو الحافلات، السائقون وموظفو الإدارة، تدريبًا سنويًا حول علامات وأعراض الإساءة بالإضافة إلى السياسات والإجراءات المتبعة في مدرسة Amity. يتم تكرار هذا التدريب سنويًا. تلقى فريق الحماية تدريبًا متقدمًا في الحماية بمستوى 3. بالإضافة إلى ذلك، يُطلب من جميع الموظفين إكمال دورة الحماية السنوية للأطفال وسلامة الموظفين في المدارس الدولية من خلال

The National College.

الادعاءات ضد الموظفين:

• يُحظر على جميع العاملين في مدرسة Amity استخدام أي قيود أو تعامل جسدي يتجاوز المستويات المحددة تجاه الأطفال الذين يتحملون مسؤوليتهم المهنية.

• يجب استخدام القيود الإيجابية والتعامل فقط في حالة وجود خطر إصابة الطالب لنفسه أو للآخرين، أو تلف الممتلكات، أو في حالات الفوضى. يُتوقع من المتطوعين الحفاظ على معايير سلوك مشابهة لتلك المطلوبة من الموظفين العاملين.

• سيتم التحقيق في جميع الشكاوى ضد الموظفين بشكل كامل من قبل المدير التنفيذي والفريق المناسب. (يرجى الرجوع إلى سياسة الشكاوى). تُجرى التحقيقات بسرية تامة لتشجيع الإفصاح دون الخوف من الانتقام ولحماية حقوق الموظفين والأطفال.

• في حالة الادعاءات الجدية، من المحتمل تعليق الموظف فورًا حتى الانتهاء من التحقيق. وفي حالات أخرى، قد يكون من المناسب تعديل واجبات الفرد لضمان عدم تركه بدون إشراف على رعاية الأطفال.

• ستتبع المدرسة إرشادات ADEK في مثل هذه الحالات.

• من الضروري في التعامل مع مزاعم الإساءة التعاون الكامل بين جميع الأطراف المعنية.

• تتبّع المدرسة إجراءات توظيف آمنة، بما في ذلك الفحوصات السنوية من الشرطة المحلية وفحوصات الشرطة الدولية (ICPC) عند الحاجة.

Authorised by: Executive Principal
Maintained by: Designated Safeguarding Lead
Review date: August 2027

جميع الموظفين، سواء كانوا دائمين، جزئيين، متعاقدين، أو متطوعين يخضعون لفحص أمني قبل التوظيف. يقوم مجلس الأمناء والمدير التنفيذي وأعضاء فريق القيادة العليا بمراجعة سنوية لإجراءات حماية الأطفال وسلامتهم في المدرسة.

الإبلاغ عن المخالفات – إبلاغ الآخرين

الإبلاغ عن المخالفات هو الحالة التي يقوم فيها فرد بنقل معلومات عن ممارسات غير قانونية أو غير أخلاقية تحدث في مكان عمله أو دراسته. خصوصًا الأطفال الصغار لا يمكن توقع أن يقوموا دائمًا بالإبلاغ عن تصرفات وسلوكيات البالغين الذين يعملون معهم في المدرسة. من المهم أن يتم خلق بيئة في المدرسة يكون فيها من المقبول رفع القلق والمخاوف. يجب تشجيع ذلك من قبل الموظفين والأطفال على حد سواء. يجب أن تؤخذ المخاوف التي يتم رفعها على محمل الجد وأن يتم التصرف بناءً عليها. يجب تسجيل التفاصيل المتاحة والقرارات المتخذة وملفها بشكل مناسب.

لذا يجب على جميع الموظفين أن يكونوا على دراية بواجبهم في رفع المخاوف المتعلقة بسلوك أو تصرفات زملائهم أو أي بالغين مرتبطين بالمجتمع المدرسي. يرجى الرجوع إلى سياسة الإبلاغ عن المخالفات لمزيد من المعلومات

الملاحق

الملحق 1

تعريفات إضافية

المطلوبات الفردية للدعم الإضافي أو التعديلات أو التسهيلات داخل بيئة المدرسة على أساس دائم أو مؤقت استجابة لسياق محدد.	الاحتياجات التعليمية الإضافية
ينطبق ذلك على أي دعم يحتاجه الطلاب ذوو العزيمة أو الذين يعانون من احتياجات تعليمية خاصة و/أو حواجز إضافية للتعلم أو الوصول أو التفاعل في هذا السياق المحدد (مثل: عسر القراءة، الإعاقة السمعية أو البصرية، الموهوبون أو المتميزون).	معرض للخطر
العجز عن حماية رفاهية الشخص.	الموظفون المخولون
الموظفون الذين تم تخويلهم من قبل "أديك" أو الجهات الحكومية المعنية الأخرى لزيارة المدرسة والوصول إلى منشأتها ومواردها لغرض محدد.	واجب الرعاية
الالتزام بحماية أصحاب المصلحة، والحفاظ على صحتهم وسلامتهم ورفاهيتهم، واتخاذ خطوات لتقليل خطر الأذى الذي يمكن التنبؤ به بشكل معقول أثناء وجودهم تحت إشراف المدرسة (على أراضيها، باستخدام أنظمتها، أو المشاركة في الأنشطة التي تنظمها المدرسة خارج الحرم الجامعي).	مجلس الإدارة
لهيئة إدارية للمدرسة، التي يتم تعيينها من قبل مالكي المدرسة وتشمل ممثلين مؤهلين وآباء. مجلس	

Authorised by: Executive Principal
 Maintained by: Designated Safeguarding Lead
 Review date: August 2027

الإدارة هو السلطة العليا في المدرسة، ويتحمل المسؤولية عن الحوكمة العامة لأنشطتها.	
تعني "بدلاً من الوالدين"، في الحالات التي يكون فيها الوالدان غائبين.	في مكان الوالدين
تشير إلى الإساءة (الجسدية، العاطفية، والجنسية)، وتشمل الإهمال، الاستغلال، التنمر، والتنمر الإلكتروني للطالب.	سوء المعاملة
الشخص المسؤول قانونياً عن الطفل أو المكلف برعايته، ويُعرّف بأنه الوصي على الطفل وفقاً للمرسوم بقانون اتحادي رقم (3) لسنة 2016 بشأن حقوق الطفل (وديمة).	الوالد
حماية الطلاب من مخاطر الأذى، بما في ذلك سوء المعاملة وأنواع أخرى من المخاطر التي تؤثر على صحتهم العامة وتطورهم، رفايتهم، وسلامتهم.	حماية الأطفال
فرد (أو مجموعة من الأفراد) مسؤول عن تنفيذ سياسة وممارسات الحماية ويضمن الامتثال من قبل مجتمع المدرسة. يمكن شغل هذا المنصب من قبل أي منصب ذي صلة في المدرسة مثل منسق حماية الطفل، المستشار المدرسي، الأخصائي الاجتماعي، رئيس الرفاهية، إلخ.	رئيس الحماية (أو اللجنة)
حادثة تؤدي إلى تعريض أو كشف غير مصرح به أو وصول غير قانوني إلى المساحات المحمية، الأشخاص، الأنظمة، و/أو المعلومات. يمكن أن تتسبب خروقات الأمان الناجمة عن تصرفات عرضية أو متعمدة في أضرار (مالية، قانونية، أو عواقب على مستوى المدرسة، إلخ) للأصول المدرسية أو سمعتها، وتشمل الحوادث المؤكدة والمشتبه فيها.	خرق الأمان
فرد موظف في المدرسة على أساس عقد مدفوع الأجر بغض النظر عن نوع التوظيف (داخلي، خارجي/طرف ثالث، إلخ).	الموظفون
مقيم مسجل في مؤسسة تعليمية في أبوظبي.	الطالب
مرادف لحماية الطفل، جميع التدابير والخطوات والإجراءات التي يجب اتخاذها للوقاية من، وحماية، ودعم الطلاب من خطر سوء المعاملة أثناء وجودهم تحت إشراف المؤسسة التعليمية.	حماية الطلاب
حالة المسؤولية، وواجب الرعاية، ومراقبة الفرد لصالح أمانه وأمان الآخرين أثناء وجوده تحت رعاية المدرسة أو فرد موظف في المدرسة، سواء في الموقع، أثناء استخدام أنظمتها، و/أو المشاركة في جميع الأنشطة التي تنظمها المدرسة خارج الموقع.	الإشراف
لأغراض هذه السياسة، يُقصد بالزائر أي شخص يدخل إلى مرافق المدرسة بشكل مؤقت (مثل: أحد الوالدين أو أحد أقارب الطالب، طالب محتمل ووالديه، المفتشون، المقاولون، إلخ). الزائر المدعو هو أي شخص يزور المدرسة بشكل مؤقت للتفاعل مع الطلاب (مثل: المتحدث، ممثل معرض الوظائف، إلخ) ويشمل المتطوعين الذين يتم تعيينهم من قبل مؤسسة تعليمية على أساس غير مدفوع للتفاعل مع الطلاب (مثل: مرافقي الآباء، إلخ).	الزائر
حادثة يقوم فيها فرد بنقل معلومات حول سوء الممارسات التنظيمية (مثل: الاحتيال، الفساد، إجهاض العدالة، خطر الأذى الجسيم على فرد، المخاطر أو الأضرار البيئية، وأفعال أخرى ضد المصلحة العامة) التي تحدث في مكان عمله أو دراسته أو بالقرب منه.	الإبلاغ عن المخالفات

Authorised by: Executive Principal
Maintained by: Designated Safeguarding Lead
Review date: August 2027

الدكتورة بشرى فريدويان - نائبة المدير		
لويس بيلى - المسؤول المعين عن الحماية		
المرحلة الثانوية	المرحلة الابتدائية العليا	المرحلة الابتدائية الدنيا
لويس بيلى - نائب المدير للجانب الرعوي والمسؤول عن الحماية	بين ويلكنسون - مساعدة مدير المرحلة الابتدائية العليا	أوندين أولمان - مساعدة مدير المرحلة الابتدائية العليا
راشيل كودري - مستشارة المدرسة الثانوية	ديانا ريد - مستشارة المدرسة الابتدائية	

الموظفون المدربون على المستوى 3 :

- الدكتورة بشرى فريدويان - نائبة المدير
- محمد الفيصل - رئيس العمليات
- ديفيد سلايد - رئيس المرحلة الثانوية
- ميشيل نايلر - رئيس المرحلة الابتدائية العليا
- جولي إنجلز - رئيس مرحلة التعليم المبكر والابتدائية الدنيا
- لويس بيلى - نائب المدير للجانب الرعوي والمسؤول عن الحماية
- بينيامين ويلكنسون - مساعد مدير المرحلة الابتدائية العليا
- أوندين أولمان - نائبة مدير المرحلة الابتدائية العليا
- سارة هول - مساعد مدير المرحلة الابتدائية الدنيا
- راشيل كودري - مستشارة المدرسة الثانوية
- أشلي جونستون - ممرضة المدرسة
- سارم شاه - رئيس سنة 7
- ليان كولتاس - رئيس سنة 8
- فيكتوريا ميلر - رئيس سنة 9
- أين تيرني - رئيس سنة 10 و 11
- كلير ماسترز - رئيس سنة 12 و 13
- ماثيو ميلر - مدير الرياضة والأنشطة المشتركة
- جبران أحمد - معلم الحوسبة / رئيس قسم البيانات والامتحانات
- مارينا كونيتو - أمينة المكتبة - رئيسة علوم المكتبة
- دوشان توث-سابو - المدرب الرئيسي - مركز الرياضات المائية
- ستيفاني ويليس - قائد قوارب
- إيوان ديانا سرد - موظفة الموارد البشرية
- لين نغوين - مستشار التوجيه المهني والدراسات الجامعية
- مايكل سبيرس - نائب مدير المرحلة الابتدائية العليا

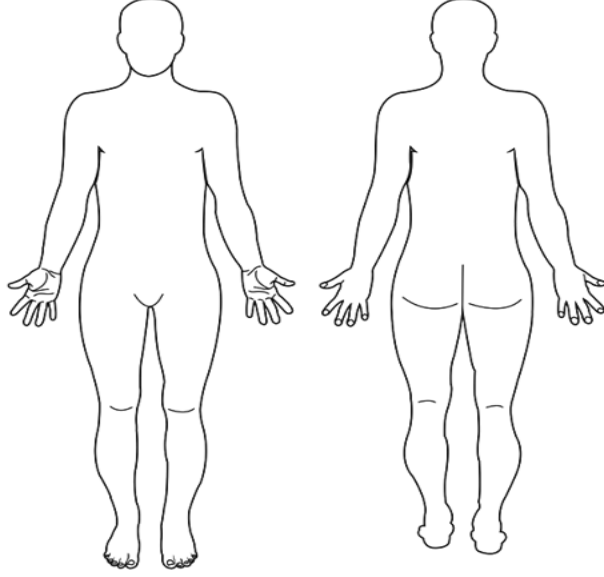
الملحق 3

النموذج أ - تقرير الحماية وحماية الطفل

اسم الطالب	الفئة / الصف:
التاريخ:	
لتفاصيل:	
يرجى تسجيل بيان القلق / الكشف	
تفاصيل المناقشة / الملاحظة / القلق: يرجى الالتزام بالحقائق - إذا كان بإمكانك تضمين اقتباسات مباشرة من الطالب، يرجى الإشارة إلى ذلك كإقتباس مباشر. تأكد من تضمين ما إذا كان الكشف تم سماعه عن غير قصد / معلومات من طرف ثالث / مباشر. لا تقم بالاستجواب أو توجيه الطالب أثناء الكشف.	

معلومات إضافية: (سياق القلق / الكشف / تفاصيل أي علامات جسدية وعاطفية / الشهود)

إشارة إلى أي علامات على الجسم أو تفاصيل حولها:



الخطوات التالية / الإجراءات / من المسؤول:

تم الإبلاغ إلى:

تم الإبلاغ من قبل:

المسؤول عن الحماية / مدير المدرسة / نائبة المدير:

الاسم:

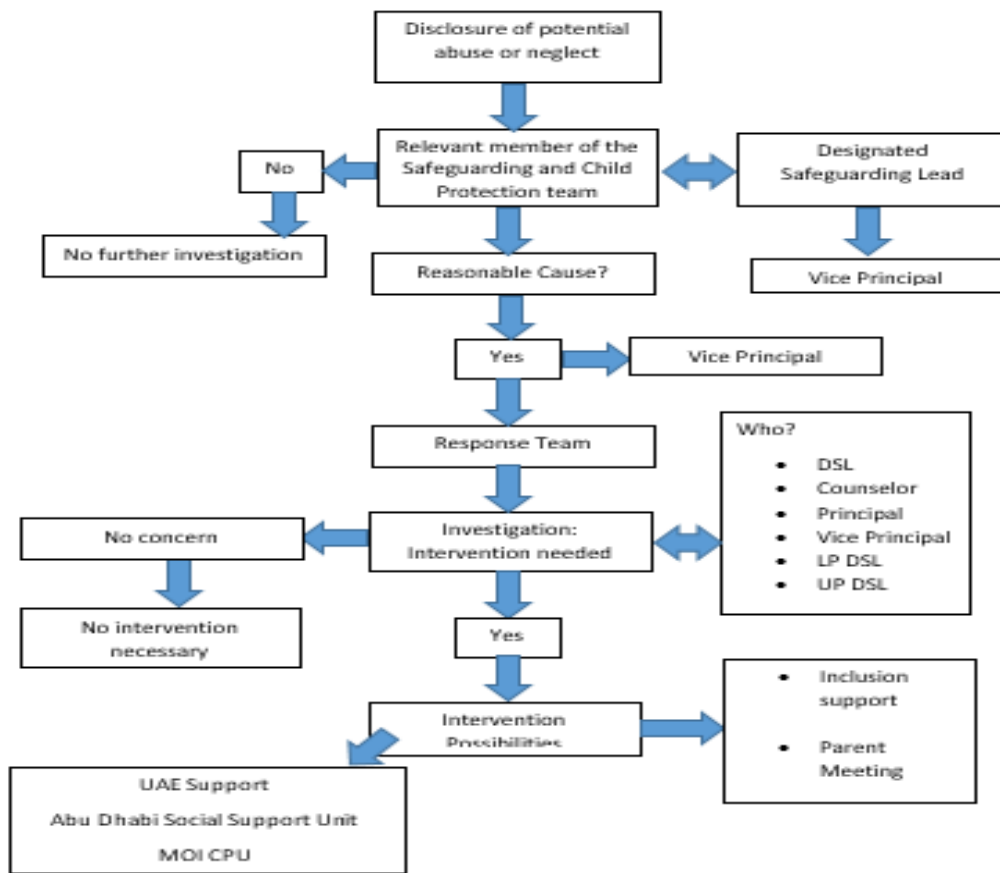
الوظيفة:

التاريخ:



CP Disclosure Flowchart

STEPS FOLLOWING A DISCLOSURE OR SUSPICION OF ABUSE OR NEGLECT



Authorised by: Executive Principal
 Maintained by: Designated Safeguarding Lead
 Review date: August 2027

الملحق 5

إجراءات الطالب المفقود في المدرسة الثانوية

لضمان حماية أنفسنا واتباع البروتوكول المعتمد من المدرسة، من الضروري أن تلتزم بالإجراءات التالية للطلاب المفقودين. سيتم تحديث الموظفين بانتظام بشأن أي طلاب يحدد فريق الرعاية كطلاب عاليي المخاطر.

1. اكتب في سطر الموضوع على سبيل المثال: "الطالب X مفقود من الحصة" مع العلم بأن هذه الحالة ذات أولوية عالية/عاجلة.
2. أضف مدرس الطالب، رئيس السنة وفريق القيادة المدرسية في البريد الإلكتروني لأغراض التتبع.

ستتخذ الاستقبال الخطوات التالية وتتحقق من قوائم التسجيل الثانوية i: تحقق من السجل ii. تحقق من سجل الخروج iii. قارن أي تواصل من الأهل بخصوص طلبات مغادرة مبكرة iv. اتصل بفريق الإدماج، المستشار، العيادة ومعلمي الموسيقى المتنقلين (تأكد من توفر قائمة بهؤلاء الأشخاص - يقوم لويس بيلي بالتحقق من هذا لأغراض الحماية والإدماج).

سيتم إرسال شخص للبحث في v: البحث في الحمامات الثانوية، الممرات، والفصول الدراسية vi. التحقق من الحمامات في المرحلة الابتدائية والدنيا vii. البحث في المدرج، المقصف، والمسرح.

سوف تقوم الاستقبال بإبلاغ عضو القيادة المدرسية المناسب في المدرسة الثانوية: أرسل بريدًا إلكترونيًا لجميع الأفراد، ثم اتصل بالأرقام من 1 إلى 4 بالترتيب.

1. لويس بيلي (نائب المدير للجانب الرعوي) – 0504266190 lbaille@amityabudhabi.ae
2. كاثرين لوغان (مساعدة مدير - المرحلة الثانوية) clogan@amityabudhabi.ae
3. أولي لويس (نائب المدير - الأكاديميات) – 0505225195 olewis@amityabudhabi.ae
4. ديفيد سلايد (رئيس المرحلة الثانوية) – 0585933960 dslade@amityabudhabi.ae

يرجى العلم أن هذه الحالات قد تكون مرهقة. إذا كنت بحاجة إلى دعم بعد أي حادث، لا تتردد في التواصل مع لويس بيلي، كاثرين لوغان أو راشيل كودزي.

الملحق 6 مؤشرات الإساءة والإهمال

يجب أن يكون جميع الموظفين على دراية بأن الإساءة والإهمال وقضايا الحماية نادراً ما تكون أحداثاً منفصلة يمكن تغطيتها بتعريف واحد أو تصنيف واحد. في معظم الحالات، ستتداخل قضايا متعددة مع بعضها البعض. أي شكل من أشكال التفاعل العنيف أو المهدد تجاه القاصر، سواء كان جسدياً أو نفسياً أو جنسياً، والذي قد يُفرض على القاصر بشكل نشط أو غير نشط من قبل أحد الوالدين أو شخص آخر له علاقة تبعية أو قيد على القاصر، والذي يسبب أو من المحتمل أن يسبب أضراراً جسدية أو نفسية خطيرة للقاصر.

المصدر: من وثيقة "حماية الأطفال في التعليم(2022) "

الإساءة: هي شكل من أشكال الإساءة للأطفال. قد يُسيء أو يهمل شخص ما الطفل عن طريق إلحاق الضرر به أو من خلال الفشل في اتخاذ الإجراءات اللازمة لمنع الضرر. يشمل الضرر المعاملة السيئة التي ليست جسدية وكذلك تأثير رؤية المعاملة السيئة تجاه الآخرين. يمكن أن يكون هذا ذا صلة خاصة، على سبيل المثال، فيما يتعلق بتأثير جميع أشكال الإساءة الأسرية على الأطفال. قد يتعرض الأطفال للإساءة في الأسرة أو في بيئة مؤسسية أو مجتمعية من قبل الأشخاص المعروفين لهم أو، في حالات نادرة، من قبل آخرين. يمكن أن تحدث الإساءة بالكامل عبر الإنترنت، أو قد تُستخدم التكنولوجيا لتسهيل الإساءة التي تحدث خارج الإنترنت. قد يتعرض الأطفال للإساءة من قبل البالغين أو أطفال آخرين.

الإساءة الجسدية: هي شكل من أشكال الإساءة التي قد تتضمن الضرب أو الاهتزاز أو الرمي أو التسمم أو الحرق أو الغرق أو الخنق أو التسبب في أي ضرر جسدي آخر للطفل. قد يتسبب الإيذاء الجسدي أيضاً عندما يقوم أحد الوالدين أو مقدم الرعاية بتزوير أعراض أو إحداث مرض عمداً للطفل.

الإساءة العاطفية: هي المعاملة العاطفية المستمرة للطفل، مثل التسبب في آثار شديدة وسلبية على تطور الطفل العاطفي. قد تشمل إيصال رسالة للطفل بأنه عديم القيمة أو غير محبوب أو غير كافٍ أو يُقدَّر فقط بقدر ما يلبي احتياجات شخص آخر. قد تشمل أيضاً عدم منح الطفل الفرص للتعبير عن آرائه، أو إسكاتهم عمداً أو "السخرية" من ما يقولونه أو كيف يتواصلون. قد تشمل توقعات غير مناسبة لعمر الطفل أو قدراته النمائية، بما في ذلك التفاعلات التي تتجاوز قدرات الطفل النمائية، بالإضافة إلى الإفراط في الحماية أو تقييد الاستكشاف والتعلم أو منع الطفل من المشاركة في التفاعلات الاجتماعية الطبيعية. قد يتضمن أيضاً رؤية أو سماع الإساءة تجاه الآخرين.

قد تشمل أيضاً التمر الجاد (بما في ذلك التمر الإلكتروني)، مما يجعل الأطفال يشعرون بالخوف أو في خطر بشكل متكرر، أو استغلال الأطفال أو فسادهم. يوجد عنصر من الإساءة العاطفية في جميع أنواع سوء معاملة الأطفال، رغم أنها قد تحدث بمفردها.

الإساءة الجنسية: تشمل إجبار الطفل أو الشاب على المشاركة في الأنشطة الجنسية، سواء كانت تنطوي على عنف أم لا، سواء كان الطفل مدرّكاً لما يحدث أم لا. قد تشمل الأنشطة اتصالاً جسدياً، بما في ذلك الاعتداء عن طريق الإدخال (مثل الاغتصاب أو الجنس الفموي) أو الأفعال غير التسلية مثل الاستمناء أو التقبيل أو اللمس فوق الملابس. قد تشمل أيضاً أنشطة غير متلامسة، مثل إشراك الأطفال في مشاهدة أو إنتاج صور جنسية، أو مشاهدة الأنشطة الجنسية، أو تشجيع الأطفال على التصرف بطرق غير لائقة جنسياً، أو إعداد الطفل للإساءة. يمكن أن تحدث الإساءة الجنسية عبر الإنترنت، ويمكن استخدام التكنولوجيا لتسهيل الإساءة التي تحدث خارج الإنترنت. الإساءة الجنسية لا يرتكبها الرجال البالغون فقط. يمكن للنساء أيضاً ارتكاب أعمال الإساءة الجنسية، وكذلك الأطفال الآخرون.

الإهمال: الفشل المستمر في تلبية احتياجات الطفل الأساسية جسدياً و/أو نفسياً، مما يؤدي إلى التدهور الجاد لصحة الطفل أو تطوره. قد يحدث الإهمال أثناء الحمل، على سبيل المثال، نتيجة تعاطي الأم للمخدرات. بعد ولادة الطفل، قد يتضمن الإهمال فشل أحد الوالدين أو مقدم الرعاية في: توفير الطعام الكافي، والملابس، والمأوى (بما في ذلك طرد الطفل من المنزل أو التخلي عنه)، أو حماية الطفل من الأذى الجسدي والنفسي أو الخطر، أو ضمان إشراف كافٍ (بما في ذلك استخدام مقدمي الرعاية غير الكفاء)، أو ضمان الوصول إلى الرعاية الطبية أو العلاج المناسب. قد يشمل الإهمال أيضاً عدم الاستجابة لاحتياجات الطفل العاطفية الأساسية.

يجب أن يكون الموظفون على دراية بتحديات الحماية التي قد تواجه الطلاب ذوي الاحتياجات الخاصة والطلاب الأكثر عرضة للخطر الذين قد لا يستطيعون التواصل بفعالية بشأن الوضع.

الملحق 7 مؤشرات الإساءة والإهمال

يجب أن يكون جميع الموظفين على دراية بأن الإساءة والإهمال وقضايا الحماية نادراً ما تكون أحداثاً منفصلة يمكن تغطيتها بتعريف واحد أو تصنيف واحد. في معظم الحالات، ستتداخل قضايا متعددة مع بعضها البعض. أي شكل من أشكال التفاعل العنيف أو المهديد تجاه القاصر، سواء كان جسدياً أو نفسياً أو جنسياً، والذي قد يفرض على القاصر بشكل نشط أو غير نشط من قبل أحد الوالدين أو شخص آخر له علاقة تبعية أو قيد على القاصر، والذي يسبب أو من المحتمل أن يسبب أضراراً جسدية أو نفسية خطيرة للقاصر.

المصدر: من وثيقة "حماية الأطفال في التعليم (2022)"

الإساءة: هي شكل من أشكال الإساءة للأطفال. قد يُسيء أو يهمل شخص ما الطفل عن طريق إلحاق الضرر به أو من خلال الفشل في اتخاذ الإجراءات اللازمة لمنع الضرر. يشمل الضرر المعاملة السيئة التي ليست جسدية وكذلك تأثير رؤية المعاملة السيئة تجاه الآخرين. يمكن أن يكون هذا ذا صلة خاصة، على سبيل المثال، فيما يتعلق بتأثير جميع أشكال الإساءة الأسرية على الأطفال. قد يتعرض الأطفال للإساءة في الأسرة أو في بيئة مؤسسية أو مجتمعية من قبل الأشخاص المعروفين لهم أو، في حالات نادرة، من قبل آخرين. يمكن أن تحدث الإساءة بالكامل عبر الإنترنت، أو قد تُستخدم التكنولوجيا لتسهيل الإساءة التي تحدث خارج الإنترنت. قد يتعرض الأطفال للإساءة من قبل البالغين أو أطفال آخرين.

الإساءة الجسدية: هي شكل من أشكال الإساءة التي قد تتضمن الضرب أو الاهتزاز أو الرمي أو التسمم أو الحرق أو الغرق أو الخنق أو التسبب في أي ضرر جسدي آخر للطفل. قد يتسبب الإيذاء الجسدي أيضاً عندما يقوم أحد الوالدين أو مقدم الرعاية بتزوير أعراض أو إحداث مرض عمداً للطفل.

الإساءة العاطفية: هي المعاملة العاطفية المستمرة للطفل، مثل التسبب في آثار شديدة وسلبية على تطور الطفل العاطفي. قد تشمل إيصال رسالة للطفل بأنه عديم القيمة أو غير محبوب أو غير كافٍ أو يُقَدَّر فقط بقدر ما يلبي احتياجات شخص آخر. قد تشمل أيضاً عدم منح الطفل الفرص للتعبير عن آرائه، أو إسكاتهم عمداً أو "السخرية" من ما يقولونه أو كيف يتواصلون. قد تشمل توقعات غير مناسبة لعمر الطفل أو قدراته النمائية، بما في ذلك التفاعلات التي تتجاوز قدرات الطفل النمائية، بالإضافة إلى الإفراط في الحماية أو تقييد الاستكشاف والتعلم أو منع الطفل من المشاركة في التفاعلات الاجتماعية الطبيعية. قد يتضمن أيضاً رؤية أو سماع الإساءة تجاه الآخرين.

قد تشمل أيضاً التنمر الجاد (بما في ذلك التنمر الإلكتروني)، مما يجعل الأطفال يشعرون بالخوف أو في خطر بشكل متكرر، أو استغلال الأطفال أو فسادهم. يوجد عنصر من الإساءة العاطفية في جميع أنواع سوء معاملة الأطفال، رغم أنها قد تحدث بمفردها.

الإساءة الجنسية: تشمل إجبار الطفل أو الشاب على المشاركة في الأنشطة الجنسية، سواء كانت تنطوي على عنف أم لا، سواء كان الطفل مدركًا لما يحدث أم لا. قد تشمل الأنشطة اتصالًا جسديًا، بما في ذلك الاعتداء عن طريق الإدخال (مثل الاغتصاب أو الجنس الفموي) أو الأفعال غير التسللية مثل الاستمناة أو التقبيل أو اللمس فوق الملابس. قد تشمل أيضًا أنشطة غير متلامسة، مثل إشراك الأطفال في مشاهدة أو إنتاج صور جنسية، أو مشاهدة الأنشطة الجنسية، أو تشجيع الأطفال على التصرف بطرق غير لائقة جنسيًا، أو إعداد الطفل للإساءة. يمكن أن تحدث الإساءة الجنسية عبر الإنترنت، ويمكن استخدام التكنولوجيا لتسهيل الإساءة التي تحدث خارج الإنترنت. الإساءة الجنسية لا يرتكبها الرجال البالغون فقط. يمكن للنساء أيضًا ارتكاب أعمال الإساءة الجنسية، وكذلك الأطفال الآخرون.

الإهمال: الفشل المستمر في تلبية احتياجات الطفل الأساسية جسديًا و/أو نفسيًا، مما يؤدي إلى التدهور الجاد لصحة الطفل أو تطوره. قد يحدث الإهمال أثناء الحمل، على سبيل المثال، نتيجة تعاطي الأم للمخدرات. بعد ولادة الطفل، قد يتضمن الإهمال فشل أحد الوالدين أو مقدم الرعاية في: توفير الطعام الكافي، والملابس، والمأوى (بما في ذلك طرد الطفل من المنزل أو التخلي عنه)، أو حماية الطفل من الأذى الجسدي والنفسي أو الخطر، أو ضمان إشراف كافٍ (بما في ذلك استخدام مقدمي الرعاية غير الكفاء)، أو ضمان الوصول إلى الرعاية الطبية أو العلاج المناسب. قد يشمل أيضًا الإهمال أو عدم الاستجابة لاحتياجات الطفل العاطفية الأساسية.

يجب أن يكون الموظفون على دراية بتحديات الحماية التي قد تواجه الطلاب ذوي الاحتياجات الخاصة والطلاب الأكثر عرضة للخطر الذين قد لا يستطيعون التواصل بفعالية بشأن الوضع.

الملحق 8

تفاصيل الاتصال ذات الصلة:

- سلطة رعاية الأسرة (FCA): 800444 | icm@adfca.gov.ae
- وحدة حماية الطفل بوزارة التربية والتعليم (CPU): 80085 | cpu@moe.gov.ae
- بوابة القلق بشأن السلامة [: https://daasafetyconcern.abudhabi](https://daasafetyconcern.abudhabi)
- المؤسسات التعليمية: يجب عليها الاتصال بوحدة حماية الطفل بوزارة التربية والتعليم، وهي الخط الساخن لجميع البلاغات التي سيتم تحويلها إلى وحدة حماية الطفل التابعة لدائرة التعليم والمعرفة (ADEK).
- شرطة أبوظبي 999:

الملحق 8

يجب قراءة سياسة حماية الطفل والحماية جنبًا إلى جنب مع السياسات التالية:

- سياسة الإبلاغ عن المخالفات في أميتي
- سياسة السلوك الإيجابي في مدرسة أميتي الدولية
- سياسة مكافحة التنمر في مدرسة أميتي الدولية
- سياسة الحضور والانضباط في أميتي
- سياسة الوصول إلى دورات المياه الخاصة بالطلاب في مدرسة أميتي الدولية
- سياسة الرحلات المدرسية في مدرسة أميتي الدولية
- سياسة الحافلات في مدرسة أميتي الدولية
- سياسة الإرشاد في مدرسة أميتي الدولية
- سياسة العناية الحميمة في مدرسة أميتي الدولية
- السياسة الرقمية في مدرسة أميتي الدولية
- سياسة الطلاب المفقودين في مدرسة أميتي الدولية
- سياسة الاعتداء بين الأطفال في مدرسة أميتي الدولية
- سياسة الرفاهية في مدرسة أميتي الدولية
- سياسة الصحة النفسية في مدرسة أميتي الدولية
- سياسة حماية الطلاب في دائرة التعليم والمعرفة (ADEK)
- سياسة الحماية في دائرة التعليم والمعرفة (ADEK)
- السياسة الوطنية لحماية الأطفال في المؤسسات التعليمية في الإمارات
- أحدث إرشادات "الحفاظ على سلامة الأطفال في التعليم" (KCSIE)
- إرشادات العمل معًا لحماية الأطفال بين الوكالات